



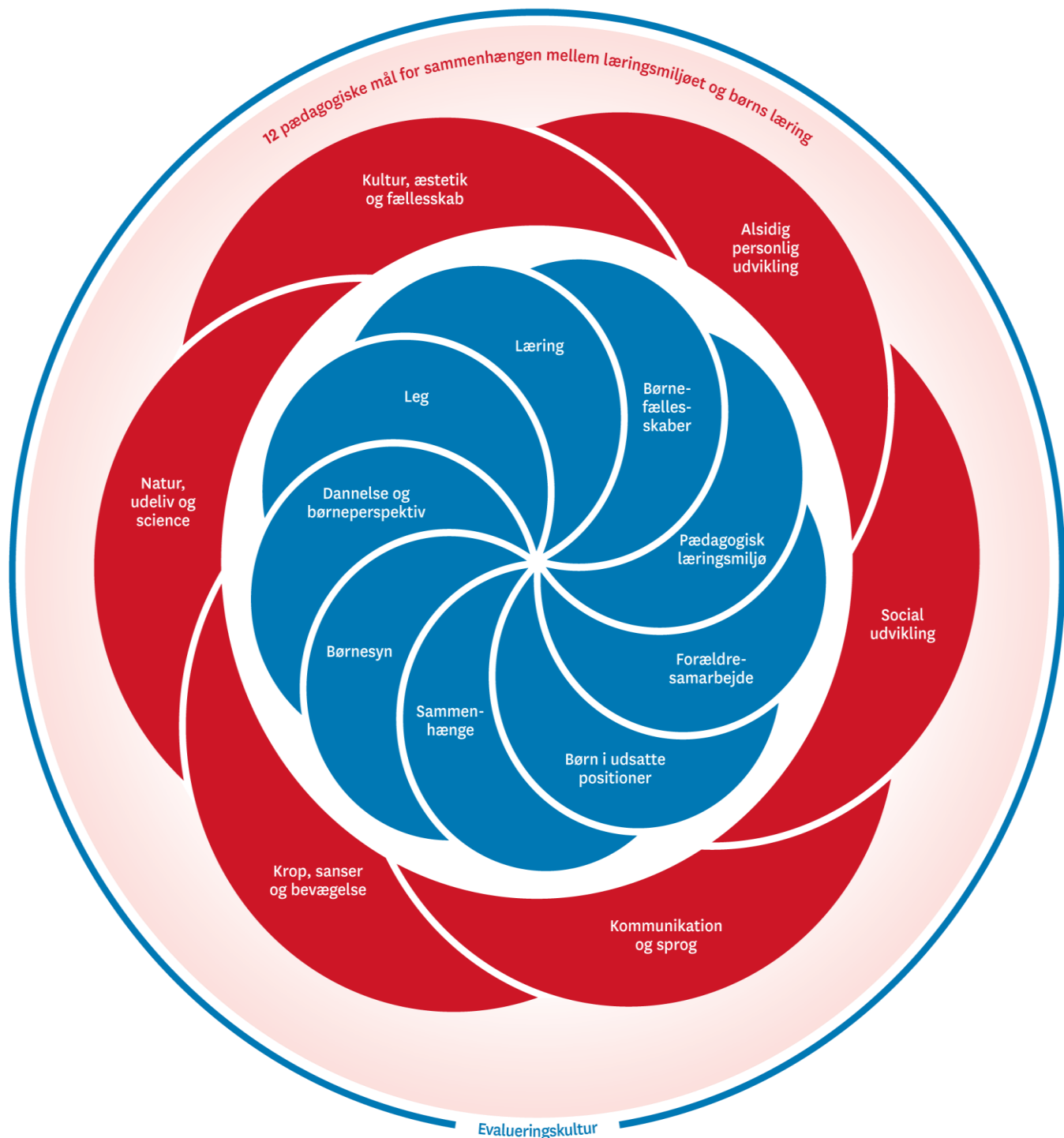
# Pædagogisk læreplan for Bjørnegården



Redigeret december 2023



12 pædagogiske mål for sammenhængen mellem læringsmiljøet og børns læring





## **Bjørnegårdens kerneopgave er i fællesskab med familierne at udvikle og styrke børnenes selvværd og livsduelighed gennem vores værdier: Nærvær - udvikling - forskellighed**

### ***Hvem er Bjørnegården***

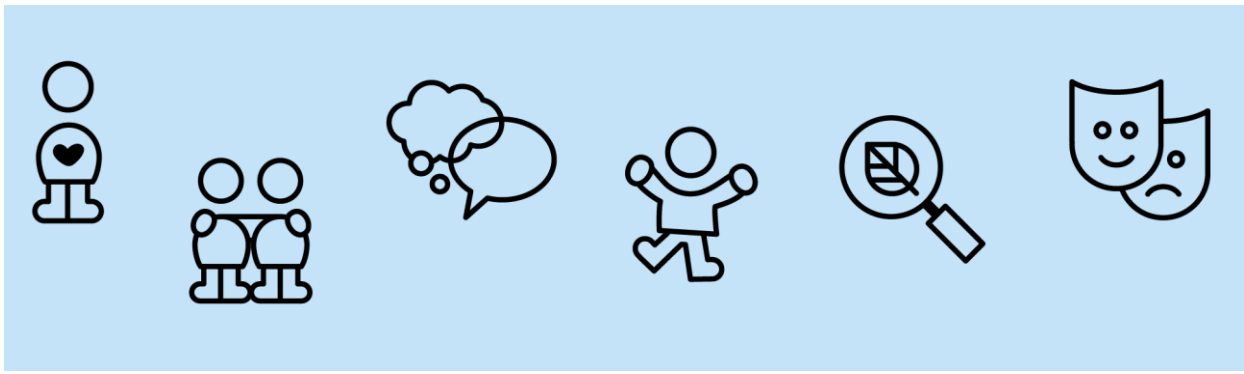
Bjørnegården er en selvejende integreret institution med 60 børnehavebørn og 25 vuggestuebørn. Vores dejlige lyse hus med en stor legeplads og skøn natur ligger i Annisse Nord lige overfor Bjørnehøjskolen. Bjørnegården er et fantastisk sted at være barn i, fordi vi tager udgangspunkt i barnets behov og dets udvikling og tilpasser rammerne efter det. Forældrene er de vigtigste personer i deres barns liv og derfor vores vigtigste samarbejdspartnere. Vi vægter den gode ligeværdige dialog med forældrene og går altid til forældresamarbejdet med respekt og ydmyghed. Dette er fundamentet for trivsel og udvikling hos både barn og forældre.

### **Funktionsopdelt institution**

Bjørnegården er funktionsopdelt. Der er fire basisgrupper i børnehaven. Børnehavebørnene kan i løbet af dagen frit men ligeledes i dialog med personalet vælge, hvad de vil lave. De kan bl.a. vælge værkstedet, hvor fantasien og kreativiteten kan få frit spillerum; motorikrummet, hvor deres grovmotorik udvikles; biblioteket, hvor vi sætter særligt fokus på den sproglige og matematiske udvikling; legerummet, hvor de sociale relationer styrkes; samt et stort fællesrum med plads til lidt af det hele. I vuggestuen er der to grupperum, et motorikrum og et fællesrum, hvor de yngste børn i trygge rammer udvikler sig og klargøres til børnehavelivet.

### **Aldersblandede grupper**

Børnene i Bjørnegården er i aldersblandede grupper, hvilket giver det enkelte barn optimale muligheder for at dele ressourcer med andre børn. De yngste kan spejle sig i de ældre børn, og de ældste kan hjælpe de yngste og være dem, der viser vejen. De voksne arbejder sammen i teams. Til hver gruppe er der knyttet et fast team af voksne. Dog gør vi en dyd ud af – og mener det er vigtigt – at alle voksne i huset kender alle børn, og at alle børn kender alle de voksne. Herigennem oplever barnet tryghed og har de bedste betingelser for at kunne begå og udvikle sig i forskellige fællesskaber. Flere gange om året deles børnene op i aldersopdelte grupper, hvor der er mulighed for at danne relationer med børn på samme alder.



## **Brobygning**

Når et vuggestuebarn nærmer sig børnehavestart, starter barnet i "Bjørnebanden" (storebørnsgruppe i vuggestuen). I Bjørnebanden er der større fokus på selvhjulpenhed og dannelse. Inden start i børnehaven vil barnet komme på besøg i den bjørnegruppe, det skal være i. Her vil det deltage i aktiviteter og spising og lære sine nye voksne og børnene i gruppen at kende.

Storegruppen i børnehaven startes op omkring d. 1. september og fortsætter til mini fo start april året efter. Bjørnegården har et lokale på Bjørnehøjskolen, som vi kan anvende efter behov. Dette er medvirkende til at børnene bliver trygge ved livet på skolen og får en glidende overgang. Vi har mulighed for indimellem at besøge 0 klasserne og hilse på lærere og pædagoger. Vores primære brobygning foregår med Bjørnehøjskolen, men det udelukker ikke besøg på andre skoler.

## ***Pædagogisk grundlag***

### **Børnesyn**

Der skal være plads til forskellighed. Vi arbejder ud fra Tea Thyrre Sørensen's teori om "hjernens have". Her beskrives, at alle mennesker er født med de samme frø, men det er genetisk betinget, hvor de forskellige frø er placeret i jorden. Det er vigtigt, at vi gøder frøene, så vi på den måde tager udgangspunkt i det enkelte barns udviklingspotentiale. Vores vigtigste opgave er at skabe en tryk tilknytning for på den måde at skabe gode relationer, som er altafgørende for det enkelte barns videre udvikling og karakterdannelse.

For at møde flest muligt børn i deres nærmeste udviklingszone, arbejder vi efter princippet "bottom up". Bottom up går ud på at tale til og med sanser og følelser, da en kognitiv (sproglig og logisk) tilgang ikke altid har genklang hos barnet.

Vi tager hvert enkelt barn alvorligt og har en anerkendende tilgang til dem. Vores vision er, at vi gerne vil have glade, sunde og robuste børn, som trives, tror på sig selv, er medbestemmende og har en oplevelse af at høre til.

Alle børn i Bjørnegården skal have en fast tryk base i form af en "Alfred" (visualiseret som Alfred i Emil fra Lønneberg), som er dén voksne, som giver det enkelte barn tryghed, energi og mod på at gå ud i verden.

Bjørnegården skaber forskellige læringsmiljøer i de enkelte rum i institutionen, hvor børnene har mulighed for at udvikle legen på egne initiativer og/eller sammen med de voksne. Vi giver plads til og mulighed for strukturerede vokseninitierede forløb samtidig med, at der er plads til leg til eks. at bearbejde hverdagens oplevelser.

## Hverdagens overgange

Vi har i Bjørnegården fokus på de mange skift i dagligdagen. Vi sørger for at etablere trygge baser på tværs af de fysiske rum for at understøtte børnegruppens kapacitet til at regulere sig og føle sig tryk. Vi sender derfor altid barnet videre til et nervesystem (en voksen) i stedet for til en opgave.

Vi arbejder ud fra, at rutiner og aktiviteter skal have en tydelig start, midte og slutning for at skabe forudsigelighed og ro i børnenes nervesystem.

Vi ser os selv som fyrtårne og karavaneførere og hjælper og støtter børnene ud fra deres nærmeste udviklings zone.

Fyrtårne; når børnene kan regulere sig selv, og vi viser vejen for børnene med mundtlige anvisninger og er tilgængelige voksne, som børnene selv kan komme til. Karavaneførere; når børnene regulerer sig sammen med de voksne, og de voksne i tæt samspil med børnene er fælles om at lykkes med noget.

## Dannelse og børneperspektiv

Vi skal forstå, rumme og udvikle barnet ud fra de helheder, relationer og fællesskaber, det indgår i. Vi er nysgerrige på børnenes perspektiver i hverdagen og inddrager dem i dagligdags beslutninger, alderssvarende opgaver, evalueringer af aktiviteter, pædagogiske forløb, indkøb af legetøj mm. Børnenes stemmer høres, og denne medbestemmelse er vigtig, da den er med til at give børnene følelsen af at have indflydelse på deres hverdag og danne dem til demokratiske medborgere. Det er vigtigt, at børnene kan skabe værdi for sig selv og de fællesskaber og sammenhænge, de indgår i.

Børn udvikler sig i samspil og relationer med andre. I de sociale fællesskaber danner børnene erfaringer, lærer at argumentere for deres holdninger/ideer/tanker, at samarbejde, at gå på kompromis, at forhandle, at vise følelser, at udvise omsorg, og at håndtere konflikter.

## Leg

Vi bruger legen til at understøtte børnenes relationer til hinanden. Det er vigtigt for barnets udvikling at have sociale relationer, og vi støtter barnet i at danne og udvikle venskaber. Børn bruger legen til at udvikle selvstændighed, fantasi, selvbeherskelse, kommunikation, opmærksomhed, glæde, kreativitet, skuffelse, regler og normer, problemløsning og venskaber. Al leg er bygget op af små handlingssekvenser, der alle består af en start, en midte og en slutning. Uanset om barnet leger på egen hånd eller sammen med andre, vil strukturen i legen være opbygget af sekvenser, der enten bliver gentaget, eller sekvenser der knytter an til samme tema. Derfor er "start-midte-slut" strukturen en grundlæggende kompetence at mestre for børnene.

Genetisk fødes vi med de samme "frø" (potentiale for udvikling), men fordi deres placering i jordlagene, gødningsmængden og vandingsintervallerne er forskellige, giver det forskellige

udviklingsbetingelser. Derfor vil der være forskel på, hvad børnene har brug for, hvordan de har brug for det, samt hvornår. Fokus for det pædagogiske personale er at give barnet nye erfaringer og have øje for barnets deltagelsesmuligheder, kompetencer, samspilsfærdigheder og nærmeste udviklingszone. Disse zoner kan opdeles i:

- Kan ikke endnu: Hvor barnet ikke selv mestrer opgaven, heller ikke med hjælp eller med støtte.
- Kan med hjælp: Hvor barnet er afhængigt af, at vi hjælper og støtter det.
- Kan næsten sikkert: Hvor barnet er så godt på vej til at mestre på egen hånd, og kun enkelte gange har brug for støtte.
- Kan sikkert: Hvor barnet, gennem et antal gentagelser sammen med andre, efterfulgt af gentagelser på egen hånd, har udviklet evnen til at mestre selvstændigt.

Denne måde at se barnets udvikling på afspejles ligeledes i vurderingsredskabet "Hjernen og Hjertet", som anvendes i forbindelse med eks. årssamtaler.

## Læring

Læring forekommer i alle processer af en dag: Eks samarbejde, samspil, fællesskab og leg. Vi skaber et trygt miljø gennem den gode relation, som på den måde giver børnene mod på at udfordre sig selv og eksperimentere i forskellige sammenhænge. Den gode relation starter allerede i mødet med barnet, når det træder ind ad døren. Det er personalets opgave at være autentiske, opmærksomme og nærværende voksne, der skaber tryghed og tillid hos barnet. Det er kvaliteten af kontakten med barnet, samt den voksnes evne til at bevare et roligt nervesystem, der skaber de bedste vilkår for barnets læring. Barnet har, via den sunde tilknytning til de voksne, mulighed for at vokse, at føle at det gør en forskel, at have medbestemmelse, at turde fejle og at have mod på noget nyt. Den voksne skal være sin rolle bevidst i læringen. Er vi karavaneførere, der går vejen sammen med børnene, eller er vi fyrtårne, der anviser vejen? Som pædagogisk personale er vores fokus at være rollemodeller og støtte op om børnenes sociale læring. Afhængig af børnenes udviklingsniveau skal vi støtte dem ved "gå foran", "ved siden af" eller "bagved".

## Børnefællesskaber

Vores tilgang til barnets liv er at forstå barnet gennem dets historier og fortællinger. Det vil sige, at det er vigtigt, at det pædagogiske personale omkring barnet kender og får viden om barnets baggrund. Børnene lærer i fællesskaber, og genkendelighed udvikler dannelse, trivsel, forudsigelighed, tryghed og mestring hos børnene. Alle børn har ret til at indgå i meningsfulde fællesskaber. Fællesskaber kan være: aldersopdelte grupper, basisgrupper, legerelationer på tværs af alder, køn og kultur. Vi tager udgangspunkt i, om barnet har brug for mindre grupper for at kunne øge dets deltagelsesmuligheder. Herved forstås, at vi kan støtte op om, at børnene kan lære at mestre de sociale spilleregler, turtagning eller andre sociale koder i

mindre grupper. Det giver dem en mestringsfølelse, som de kan tage med sig ind i større fællesskaber.

## **Pædagogisk læringsmiljø**

Det pædagogiske læringsmiljø er til stede hele dagen i Bjørnegården. Alle hverdagssituationer, pædagogiske aktiviteter, interaktioner og rutiner er små pædagogiske læringsmiljøer. Vi er optaget af at skabe et læringsmiljø, hvor alle børn får positive fortællinger om sig selv og deres potentialer, da disse fortællinger er afgørende for børnenes følelse af mestring og danner grundlag for udviklingen af deres selvværd.

I Bjørnegården har vi valgt at beskrive læringsmiljøerne omkring frokost/måltidet og selvhjulpenhed i garderoben.

### *Frokost/måltidet*

Vi starter frokostmåltidet på badeværelset. Her lærer børnene køkultur, at vente og tage hensyn til hinanden. I samarbejde med en voksen lærer børnene om hygiejne og selvhjulpenhed i forbindelse med toiletbesøg og håndvask. Børnenes fornemmelse for egen krop og selvfølelse bliver styrket og udviklet igennem guidning af en voksen. Herefter finder børnene deres faste pladser, som er med til at skabe struktur, forudsigelighed og genkendelighed, som er forudsætninger for et trykt læringsmiljø. Ved borddækning er der fokus på mængder, former, farver, begreber og overbegreber, og vi starter måltidet med en fælles madsang. Madsangen er en del af Bjørnegårdens madkultur, og giver alle børn en følelse af fællesskab og samhørighed. Madordningen bidrager til barnets dannelse, madmod, og det udvikler ligeledes børnenes smagssans, da der smages på meget forskelligt. Læring på tværs af alder er et helt centralt element i Bjørnegårdens pædagogiske fundament og på den måde kan de aldersblandede grupper være med til at understøtte børnenes nysgerrighed til maden.

### *Garderoben*

I garderobesituationen lærer børnene selvhjulpenhed og selvregulering. For at skabe struktur og overskuelighed i garderoben hjælper vi børnene med at øve sig i at holde orden i egne ting. I børnehaven er garderoberne i øjenhøjde og tydeligt markeret med børnenes billede og navn skrevet i basisgruppens tilhørende farve, Vi anvender pædagogiske redskaber såsom piktogrammer for at visualisere og synliggøre, hvad børnene skal.

Der er altid guidning og vejledning fra nærværende og anerkendende voksne, som støtter børnene indenfor deres nærmeste udviklingszone. I garderoben har vi fokus på sproglig opmærksomhed, når der sættes ord på, hvilket tøj der skal på, og snak om årstiderne samt vejret. Vores aldersblandede grupper er med til at øge børnenes selvtillid og selvhjulpenhed, da børnene spejler sig i hinanden og får mulighed for at hjælpe hinanden. Garderoben understøtter børnenes motoriske udvikling ved, at man skal øve sig gentagne gange, før man bliver god til noget. De voksne er altid tilgængelige som et roligt nervesystem, hvor børnene altid kan bede om hjælp samt nedregulere sig ved hjælp af samregulering med den voksne.

## **Børn i udsatte positioner**

Børn kan i perioder af deres liv have brug for noget ekstra eller ekstra hensyn.

I Bjørnegården ændrer vi kontinuerligt strukturen for at tilgodese alle børn men med særligt fokus på børn i udsatte positioner. Det er både i lege- og læringsmiljøer samt dagens struktur/planlægning. Det er vigtigt for os, at vi tilpasser strukturen efter børnegruppen, i stedet for at børnegruppen skal tilpasse sig strukturen. Vi mener, at dette er med til at skabe de bedste udviklingsmuligheder for det enkelte barn.

Vi tilpasser hverdagen efter børnenes behov og arbejder mod, at alle børn kan indgå i hverdagen. Til dette kan vi anvende strukturgivende redskaber såsom piktogrammer, timetimer (timetimeren giver barnet et overblik over hvor længe noget varer, og hvornår der skal skiftes mellem de forskellige rutinesituationer eller aktiviteter), faste rutiner, genkendelighed, at sende barnet til et nervesystem (voksen) i stedet for en opgave mm. Vi er dog særligt optaget af relationen og tilknytningen mellem børn og voksne, da disse er af afgørende betydning for barnets mulighed for ro og for at se sig selv som et værdifuldt medlem af fællesskabet.

I Bjørnegården har vi valgt at beskrive læringsmiljøerne for disse børn omkring frokost/måltidet, selvhjulpenhed i garderoben og leg.

### *Frokost/måltidet*

Der er fokus på, hvor barnet er placeret ved bordet og i rummet, hvilke andre børn og hvilke voksne, der skal sidde sammen med barnet. Vi bruger faste pladser, så barnet er trygt i relationen, forudsigeligheden og de faste rutiner. Her kan vi ligeledes bruge forskellige redskaber såsom kuglepuder og timetimer.

### *Garderoben*

Vi ser garderoben som et læringsmiljø, hvor det enkelte barn får plads til at tilegne sig færdigheder ved påklædning, behovsudsættelse og selvhjulpenhed. Vi kan anvende timetimer og piktogrammer og er opmærksomme på hvilken fysisk plads barnet har, samt hvornår og med hvem barnet bliver sendt i garderoben. Dette er for at gøre læringsmiljøet overskueligt, genkendeligt og trygt for børnene.

### *Legen*

Legen er et af de vigtigste læringsmiljøer, der kan understøtte barnets udvikling. Vi indretter rummene, så læringsmiljøet opfordrer til leg i mindre og mere overskuelige grupper. Vi arbejder med pædagogisk strukturerede og sammensatte grupper for at støtte og tilgodese barnet og for at skabe et positivt læringsmiljø. Gennem legen udvikler barnet kompetencer som sociale færdigheder, regulering/selvregulering, dannelse, kreativitet, fantasi, behovsudsættelse, grænsesætning og kommunikative evner mm. Vi er bevidste om vores rolle i legen; er vi igangsættende og støttende, eller justerer/vander vi med nye input eller ideer for at sikre, at børnene oplever passende udfordringer og mestring i forbindelse med leg. Vi skærmer barnet og skaber ro, så barnet har mulighed for at fordybe sig i legen.



For mange børn er det naturligt at danne relationer og være en del af en leg, men for nogle børn er det en udfordring og noget, som de har behov for hjælp til.

## **Forældresamarbejde**

I Bjørnegården bestræber vi os på et tillidsfuldt, ærligt og konstruktivt samarbejde med forældrene, da dette er afgørende for barnets læring, udvikling, dannelse og trivsel. Vi er i løbende kontakt med forældrene i forbindelse med deres daglige gang i institutionen. Forældreinddragelse, forældreansvar og dialog er vigtige parametre i hverdagen og er med til at skabe de bedste udviklingsbetingelser for alle børn og skaber sammenhæng i barnets dag. Vi møder familierne med en åben og interesseret tilgang for at forstå barnets narrativ og habitus. Når forældrene har rolige nervesystemer, der er afledt af deres tillid, skaber det de bedste forudsætninger for samarbejde og barnets tilknytning til personalet.

Forældre kender deres børn bedst, og denne viden skal vi bruge bedst muligt. I den første periode, hvor tilknytningen skabes, vil barnet hovedsageligt mødes af faste primære voksne. Disse voksne vil være barnets trygge base, og denne base vil give barnet mod på udforske verden/institutionen.

For at skabe fællesskaber, som sikrer en sammenhæng i barnets liv planlægges i samarbejde med forældrebestyrelsen fester mm, hvor både børn, forældre og personale deltager. Vi holder 3 mdrs. samtaler, årssamtaler, overleveringssamtaler fra vuggestue til børnehave og ved behov fra børnehave til skole. Til forældresamtaler drøfter vi med udgangspunkt i vurderingsværktøjet "Hjernen og Hjertet" barnets trivsel og udvikling. Her aftales ligeledes fokuspunkter indenfor barnets zone for nærmeste udvikling eks. fokus på følelsesregulering, sociale relationer, sproglig udvikling eller selvhjulpethed. Vi er behjælpelige med gode ideer til udviklende læringsmiljøer hjemme. Når barnet mødes af samme tilgang i både hjem og institution, vil det i langt de fleste tilfælde være nemmere for barnet at navigere indenfor læringszonen.

### *Samarbejde ved bekymringer*

Ved bekymringer om et barns udvikling eller en families trivsel sparrer og evaluerer vi internt i institutionen. Vi er bevidste om vores forskelligheder og styrker heri. Grundet vores åbne struktur i huset ser vi det som en styrke, at børnene kan danne relationer med forskellige voksne på tværs af basisgrupper, og dermed blive set af mange forskellige voksne.

Skal bekymringen løftes videre er der mulighed for at bringe bekymringen op på sparringsråd med vores logopæd, fysioterapeut, sundhedsplejerske, psykolog eller fremskudte rådgiver. Forældrene involveres tidligt og bidrager ligeledes ind i denne kontekst, og deres perspektiver hjælper til at opnå et helhedsbillede af barnet eller bekymringen.

### *Bestyrelsens syn på godt forældresamarbejde*

*Det er vigtigt, at forældre og institutionen har et godt samarbejde, da det danner ramme for en positiv og tryk tid for barnet i vuggestuen og børnehaven. Det er gennem dialog med*

*personalet i institutionen, at forældrene kan formidle vigtig viden om deres barn, og pædagoger kan dele de oplevelser de har med barnet i hverdagen. Via dialog kan man beskrive barnets trivsel og udvikling, samt give støtte og lave en fælles indsats, hvor barnet har brug for det. For barnet kan det skabe en ro, og give mod på at klare nye og svære udfordringer, hvis det kan mærke, at forældrene har en god tillid til institutionen og dets personale (citat bestyrelsen)*

## **Sammenhæng til børnehaveklassen**

I Bjørnegården starter vi storegruppe forløb op i september, året før børnene starter mini fo i april.

Vi har ingen fast form for, hvordan vores storgruppeforløb skal være. Vi tager udgangspunkt i børnegruppen og har altid fokus på, hvad der er bedst for børnene, og hvilke behov de har. Vi bruger månederne fra september til januar på at opbygge en tæt relation mellem børnene og sikre, at alle er en del af fællesskabet. Vi er opmærksomme på at skabe rum for det enkelte barn i fællesskabet. Børnene skal øve sig i at blive gode til at lytte til hinanden, at forstå en kollektiv besked, at være en god kammerat, at være selvhjulpne mm.

Vi har et godt brobygningsarbejde med Bjørnehøjskolen. Vi har et lokale på skolen, som vi kan bruge efter behov i hele storegruppe forløbet. Vi ønsker at skabe en fortrolighed og en tryghed ved at have vores vante gang på skolen. Her kan vi eks. arbejde med opgaver, lege, spille spil og besøge 0. klasserne. Vi bruger desuden skolens legeplads og det vækker stor glæde at hilse på tidligere børnehavebørn eller søskende.

Vi har forskellige emner som eks. naturprojekt. Vi tager på forskellige ture. Vi bruger vores dejlige lokalområde og andre skønne steder i Nordsjælland.

I løbet af foråret tager vi desuden på cykeltur, hvor vi cykler ud i det blå på tohjulede cykler. Vi har ligeledes en afsluttende tur i foråret og en afslutningsfest i huset, hvor alle børnehavebørn og de største vuggestuebørn deltager.

Skolen modtager med forældrenes samtykke senest opdaterede vurderinger fra "Hjernen og Hjertet", inden børnene starter på mini fo.

Der laves overgangsvurderinger fra både personale og forældre til skolen og ud fra disse vurderinger laves der ved behov overleveringsamtaler mellem daginstitution og skolen. Forældre har også mulighed for at ønske en sådan overleveringssamtale.

## **Inddragelse af lokalsamfundet**

Bjørnegården ligger i et fantastisk område, hvor der er rig mulighed for at bruge naturen og de forskellige legepladser, der er veletableret i div. grundejerforeninger.

Vi bruger både Helsingør og Gilleleje bibliotek. Vi kommer både for at lege men også for at kigge i bøger. Bibliotekerne tilbyder hvert år teater, sprogfitnessdage mm. Vi tager offentlige busser

og vores ladcykler rundt i kommunen til stranden, skoven, legepladser, andre institutioner og deltager ligeledes i kommunens planlagte naturvejleder dage.

Vi mener, det er vigtigt for alle børn at kende til deres lokalområde og de muligheder, der ligger lige udenfor vores dør. De kan blive inspireret, inspirere hinanden og deres forældre til nye muligheder og oplevelser. Det vil gøre tilhørsforholdet til området stærkt og skabe sammenhæng i børnenes liv og gøre naturlige skift i deres liv nemmere og tryggere.

### ***Arbejdet med det fysiske, psykiske og æstetiske børnemiljø***

Vi har i Bjørnegården bevidst forholdt os til at vores læringsmiljø skal være i børnehøjde. Vi prioriterer læringsmiljøer med delt indhold, hvor forskellige lege er i samme rum på samme tid, og fælles indhold, hvor alle er optaget af det samme i samme rum på samme tid. Dette giver de optimale rammer for børnenes leg og udvikling. Denne opdeling medvirker til at skabe tydelige og overskuelige rammer for, hvilke læringsmiljøer rummene indeholder. Vi arbejder kontinuerligt med at skabe små rum i rummene, som giver mulighed for ro og fordybelse i en lille gruppe. Vi tilstræber, at legezonerne er overskuelige og tydelige samt vurderer jævnligt hvilket legetøj, der skal være tilgængeligt. Vi har som voksne ansvaret for at legetøjet har en legeværdi, som giver mulighed for inspiration og nysgerrighed. For at give vores fysiske rum en optimal akustik har vi prioriteret at få støjdæmpende billeder og skillevægge, hvilket giver stor effekt, når vi er mange under samme tag.

I vores udemiljø er der forskellige miljøer, som tilgodeser børnenes udviklingszoner. Der er legezoner, som indbyder til den motoriske udvikling, zoner som skaber rum til rollelege, og naturzoner som giver den naturlige nysgerrighed for science og naturforståelse. Rundt på legepladsen har vi læringstavler som inspiration til udvikling af leg og sprog.

Om sommeren, når solen står højt på himlen, har vi solsejl til at afskærme solen i nogle af vores zoner. Vi har indrettet en del af vores gårdmiljø til hovedsageligt at være egnet til rolige aktiviteter, som giver mulighed for fordybelse og nærvær. Vi gør brug af at tage indendørs aktiviteter med ud i udemiljøet i form af områder med eks. bøger og klodser.

Der er i alle læringsmiljøer fokus på børnenes og de voksnes indbyrdes relationer. De voksne deltager aktivt i børnenes leg og skaber det fælles tredje, som er med til at udvikle gode fællesskaber og skaber en god legekultur. Vi er meget opmærksomme på børnenes sprogbrug og guider/ hjælper alle børn ind i forskellige meningsfulde fællesskaber. Vi lærer børnene tolerance og hjælper dem med at sætte ord på følelser og frustrationer. Vi inddrager børnenes perspektiver, når vi indretter læringsmiljøer og ændrer strukturer og ønsker at fremme accept af vores forskelligheder. Vi er i Bjørnegården hele tiden i dynamisk proces, og vi evaluerer løbende på alle læringszoner og tilretter disse efter børnenes aktuelle behov.

## **De seks læreplanstemaer**

Bjørnegårdens læreplanstemaer foregår i samspil med hinanden. Der er fokus på alle temaerne over hele dagen og i perioder med fordybelsesuger kan der være særligt fokus på enkelte temaer. Forudsætningen for at være barn i vuggestuen kontra at være barn i børnehaven er meget divergerende. Derfor vil vi beskrive det, som vi tilstræber for både vuggestue og børnehave under et, velvidende at der ikke er ens læringsforudsætninger for alle.



### **Alsidig personlig udvikling**

*Alsidig personlig udvikling drejer sig om den stadige udvidelse af barnets erfaringsverden og deltagelsesmuligheder. Det forudsætter engagement, livsduelighed, gåpåmod og kompetencer til deltagelse.*

Når barnet træder ind i Bjørnegården øver det sig i forskellige læringsmiljøer. Der er fokus på alt lige fra indretning af rum til hvordan vi understøtter samspil og tilknytning blandt børn og voksne. Læringsmiljøet skal understøtte, at børn engagerer sig i aktiviteter og leg, der inviterer til at udfolde, udforske og erfare sig selv og hinanden samt understøtte og udvikle børnenes dannelse og livsduelighed.

Børnene starter i vuggestue med en spirende evne til relationsdannelse og påbegynder at lære at kende sit eget individ, adskilt fra mor og far. Herfra udvikles relationer til først den tilknytningsansvarlige voksne og senere til de andre børn og voksne. Dette relationsarbejde forsætter i takt med barnets udvikling, kompetencer og evner gennem hele institutionslivet. I og med at de voksne er aktivt med i børnenes leg og aktiviteter, kan vi understøtte og give børnene erfaringer med de gode relationer.

Børns alsidige personlige udvikling er individuel og personlig. Det vil sige, at samme udvikling ikke sker på samme alderstrin for alle børn. I Bjørnegården har vi fokus på, hvor barnet er i sin personlige udvikling, og dermed kan vi bedst understøtte og udvikle det enkelte barn med relevante aktiviteter, lege og gøremål. Det sker eks. ved samlinger, ved måltider og i garderoben. Der øves almen dannelse, bordskik, hensyntagen til andre, omsorg til andre, selvhjulpethed mm. Her får børnene kompetencer og gør sig grundlæggende erfaringer med at høre til i fællesskabet.

Det pædagogiske personale opfordrer og støtter barnet i at udforske sig selv og lærer barnet at sætte grænser for sig selv og andre.

I børns samspil er det individuelt, hvad barnet kan rumme socialt. Nogle børn kan naturligt og

på en respektfuld måde lukke andre børn ind i legen eller afgrænse antallet. Andre børn har derimod brug for en karavanefører til at sætte eller udvide grænserne.

Dette vil sige, at vi har ansvaret for at gå forrest og være det gode eksempel, så vi kan gøde det gode og respektfulde samvær. I Bjørnegården er det en af vores fornemmeste opgaver at kende børnene og deres zone for nærmest udvikling. På denne baggrund har vi den bedste mulighed for at udvikle barnets alsidige personlige udvikling, hvilket er en forudsætning for at barnet oplever at være betydningsfuld og kompetent i sin egen udvikling.



### **Social udvikling**

*”Social udvikling er udvikling af sociale handlemuligheder og deltagelsesformer og foregår i sociale fællesskaber, hvor børnene kan opleve at høre til, og hvor de kan gøre sig erfaringer med selv at øve indflydelse og med at værdsætte forskellighed.*

*Gennem relationer til andre udvikler børn empati og sociale relationer, og læringsmiljøet skal derfor understøtte børns opbygning af relationer til andre børn, til det pædagogiske personale, til lokal- og nærmiljøet, til aktiviteter, ting, legetøj m.m.”*

### **Deltagelse og medindflydelse**

For at børnene i Bjørnegården får mulighed for at udvikle sig socialt, skal det pædagogiske personale sørge for, at der er aktiviteter, som styrker udviklingen. Børnene skal både indgå i voksenstyrede aktiviteter, hvor vi kan hjælpe dem til at lære sociale spilleregler, og i frie aktiviteter, hvor de selv kan øve sig i de sociale spilleregler. Herunder er det vigtigt, at børnene tilbydes at deltage i forskellige former for sociale fællesskaber eks. aldersintegrerede og aldersopdelte grupper. I disse aktiviteter kommer børnenes forskellige ressourcer i spil, og alle kan bidrage positivt til fællesskabet. Her er fokus på ”de store børn hjælper de små”, regelstyrede spil, vi tager hensyn til hinanden, vi venter på tur, vi er skiftevis tilskuer og publikum, vi er fælles om at udvikle legen, nogen er bedre end andre til særlige ting mm. Ved at børnene bliver præsenteret for mange forskellige kontekster og medspillere, bliver læringen bredere, og børnene lærer at sætte pris på, at forskellige mennesker beriger til forskellige oplevelser. Ligeledes lærer børnene, at deres egen rolle er forskellig afhængigt af situationen, samt at deres medindflydelse og følelse af deltagelse kan variere i forskellige sociale fællesskaber. De får med tiden styr på, hvor de hører til og mærker på egen krop, at de selv gør en forskel og bidrager til fællesskabet.

### **Empati**

Ingen er født empatiske, og det er en læring, som tager tid og kræver gentagelser langt op i



børnehaven og i skolen.

Vuggestuebørn tror, at deres egen verdensopfattelse er alles verdensopfattelse og har derfor ikke forståelse for, at verden kan opleves anderledes end gennem deres egne briller. Det pædagogiske personale og forældrene skal samarbejde om at vande det frø, der hedder empati. Vi skal være klar over, at det kan vare længe, inden det spirer og ikke fortvivle, når resultaterne umiddelbart udebliver. Med tålmodighed, mange gentagelser og en positiv tilgang lykkes det med tiden. Det pædagogiske personale har et stort ansvar for at vise vejen for børnene. Det er i relationen mellem børn og personale, at børnene gennem ligeværd, forståelse og indlevelse lægger grundstenen til den empatiske udvikling.

Gennem gentagelser, visualiseringer, italesættelser og eksempler lærer vi børnene om forståelse og indlevelse, som medvirker til deres udvikling af selvstændighed og giver dem en oplevelse af medbestemmelse.

Alle de erfaringer, børnene drager af ovenstående, medvirker til, at de udvikler deres selvforståelse og forståelsen for hinanden i fællesskabet. De gode erfaringer giver dem mod på selv at tage initiativ til eks. at løse konflikter og begå sig i verden.



### **Kommunikation og sprog**

*"Børns kommunikation og sprog tilegnes og udvikles i nære relationer med barnets forældre, i fællesskaber med andre børn og sammen med det pædagogiske personale.*

*Det centrale for børns sprogtilegnelse er, at læringsmiljøet understøtter børns kommunikative og sproglige interaktioner med det pædagogiske personale. Det er ligeledes centralt, at det pædagogiske personale er bevidst om, at de fungerer som sproglige rollemodeller for børnene, og at børnene guides til at indgå i fællesskaber med andre børn."*

Stærke sprogfærdigheder gavner børn på alle måder. Det gør det nemmere for barnet at udtrykke sine basale behov og tanker, gør det lettere at lære at lege med andre og gør det nemmere at lære at læse. To vigtige ingredienser i sprogtilegnelsen er sproginput og interaktion, da barnet ikke kan lære et sprog, det aldrig hører. Barnet har brug for at opleve sproget i interaktion med andre gennem eks. leg, samtale og boglæsning/dialogisk læsning.

I Bjørnegården bruger vi mange forskellige understøttende strategier til at styrke børnenes kommunikationsmuligheder og sprogudvikling, alt afhængigt af barnets alder og zone for nærmeste udvikling. I vuggestuen har vi også særligt fokus på den non verbale kommunikation, som er grundlaget for den verbale sprogudvikling. Vi arbejder med sanserne, følelserne og opmærksomheden i den nære relation, så barnet erfarer, at dets interaktion med dets

omgivelser, gør en forskel og giver mening. Vi giver barnet en ekstra mulighed for at ytre sig på babytegn, som vi lærer det ved at bruge tegnene sammen med de verbale ord. Vi bruger os selv som de rollemodeller, børnene kan observere og lytte til. Vi tilrettelægger den rette sprogstimulering ud fra barnets udviklingsalder, ved hjælp af bl.a. turtagning, øjenkontakt, give tid til at svare, følge barnets interesser, sætte ord på handlinger og ting, og fortolke og udvide barnets sprog/ordforråd.

Vi er ved at skabe fysiske sprogmiljøer - hyggelig og synligt afgrænset læsekrog, hvor der er adgang til børnebøger, synligt alfabet og talrække for at understøtte sprogtilegnelsen og hjælpe skriftsprogskendskabet på vej.

I Bjørnegården har vi tilknyttet en logopæd, hvor vi kan få sparring. Ved behov laver logopæden individuelle forløb med det enkelte barn. Det meste af "arbejdet" ligger i hjemmet, så derfor er samarbejdet med forældrene af stor betydning for, at det lykkes.

Til vores flersprogede børn har vi en sprogpædagog, som kommer jævnligt og arbejder med børnene individuelt og/eller i små grupper.



### ***Krop, sanser og bevægelse***

*Børn er i verden gennem kroppen, og når de støttes i at bruge, udfordre, eksperimentere, mærke og passe på kroppen – gennem ro og bevægelse – lægges grundlaget for fysisk og psykisk trivsel.*

*Kroppen er et stort og sammensat sansesystem, som udgør fundamentet for erfaring, viden, følelsesmæssige og sociale processer, ligesom al kommunikation og relationsdannelse udgår fra kroppen.*

Vi har fokus på at tilbyde forskellige læringsmiljøer, hvor børnene har mulighed for, ud fra deres forskellige forudsætninger og zonen for nærmeste udvikling at blive udfordret kropsligt og motorisk. Dette er med til at styrke deres selvtillid og psykologiske grundbehov, såsom mestring og samhørighed.

Kroppen er grundlaget for at deltage i børnelivets hverdag. Vi skal som pædagogisk personale både støtte op om og udfordre børnenes fysiske og mentale udvikling. Vi skal være bevidste om og have viden om, hvordan alle aspekter af kroppens sanselige og motoriske udvikling hænger sammen. Vi skal være bevidste om at se på det hele barn.

I den neuropsykologiske udviklingsteori arbejder man ud fra, at den kognitive udvikling starter med sanserne, følelserne og afslutningsvis det kognitive. Derfor arbejder vi bottom up for at styrke børnenes udvikling og er bevidste om vigtigheden af arbejdet med sanserne.

Vores læringsmiljø byder på funktionsopdelte rum, hvor vi bl.a. har boldrum, bevægelsesrum, værksted, bibliotek og konstruktions zoner således, at børnene tilbydes forskellige aktiviteter alt efter deres læringsstile og behov. Indendørs laver vi aktiviteter såsom motorik, afslapning, rytmik, sang og andre grov- og finmotoriske tilbud. I Bjørnegården har vi i perioder mulighed for at tilkøbe eksternt musikforløb. Vi har en stor og varieret legeplads med mange muligheder for at blive udfordret og stimuleret både gennem børnenes egne lege og de vokseninitierede lege. Vores legeplads giver ligeledes rig mulighed for grovmotoriske udfordringer og stimulation af de forskellige sanser. Vi har bl.a. gynger, balancebom, sandkasser, multibane og legestativer. Vores nærmiljø giver rig mulighed for at lave "træningsbaner". Vi er omgivet af legepladser, bakker, stier og marker, som vi benytter os meget af

Vi arbejder med high og low arousal, da regulering altid er en stor udfordring for børn, da de grundlæggende er styret af impulser og umiddelbare behov. Ved fysiske aktiviteter og lege kan alle børn deltage og derved indgå i meningsfyldte fællesskaber.



### **Natur, udeliv og science**

*"Naturoplevelser i barndommen har både en følelsesmæssig, en kropslig, en social og en kognitiv dimension.*

*Naturen er et rum, hvor børn kan eksperimentere og gøre sig de første erfaringer med naturvidenskabelige tænke- og analysemåder. Men naturen er også grundlag for arbejdet med bæredygtighed og samspillet mellem menneske, samfund og natur."*

Naturen som læringsrum giver alle børn deltagelsesmuligheder. Når vi er i naturen, bliver børnene ikke optaget af det samme og kan dermed bidrage forskelligt til fællesskabet. Vi er nysgerrige sammen og arbejder både top-down og bottom-up, så alle børn får positive oplevelser og erfaringer.

Naturen er altid i forandring, og skaber dermed et rum hvor børnenes sanser pirres, udfordres og overraskes. Sammen med børnene kan vi eks. undersøge hvorfor eller hvordan tingene hænger sammen, og derved blive klogere på vores omgivelser. I naturen er der andre muligheder for sociale konstellationer og lege, da der er bedre plads og andre redskaber at

bruge. Det giver børnene muligheder for at øve sig i flere udviklingslege, regellege, motoriklege, konstruktionslege og rollelege.

Vi tager på ture, for at børnene bliver præsenteret for forskellige typer af natur, og dermed bliver opmærksomme på deres omgivelser. Alt afhængig af børnenes alder, og vores destination, kan vi gå, tage bus/tog, eller cykle med vores ladcykler.

Vi følger børnenes spor, hvilket giver nye natur og science oplevelser, som giver børnene en følelse af fællesskab, og af, at de hører til og gør en forskel. Vi har store og små naturoplevelser, både ude og hjemme, som vi tilgår ud fra så mange forskellige vinkler som muligt.

De forskellige årstider byder på forskelligt plante-og dyreliv. Vi taler om det ved samling og undersøger, både spontant (hvis man finder en spændende larve på legepladsen), men også mere struktureret ved planlagt at søge efter f.eks. nødder, kastanjer, sten på stranden eller kogler i skoven mm. Vi benytter os af kommunens naturvejledere, som har mere specifik viden om alskens emner, og som kan hjælpe os med at nørde, give nye input, og smitte os med deres entusiasme. Deres forløb giver os, både børn og voksne, anderledes og nye muligheder for læring og opmærksomheder på naturens vidundere.



### **Kultur, æstetik og fællesskab**

*"Kultur er en kunstnerisk, skabende kraft, der aktiverer børns sanser og følelser, ligesom det er kulturelle værdier, som børn tilegner sig i hverdagslivet.*

*Gennem læringsmiljøer med fokus på kultur kan børn møde nye sider af sig selv, få mulighed for at udtrykke sig på mange forskellige måder og forstå deres omverden."*

Kultur har mange facetter, og i Bjørnegården lægger vi vægt på, at vi har en kultur, hvor der er plads til alle både familieformer, personligheder, udviklingsaldre, nationaliteter mm. Vores kultur lægger vægt på forskellighed og deltagelsesmuligheder for alle og ligeledes en stor vægt på litteracy og sproglig udvikling i samspillet med andre.

I vores kulturelle og æstetiske udtryksformer lægger vi vægt på, at de skabende udtryk skal være tilgængelige for alle. I eks musiske og rytmiske forløb hvor der er fokus på processen, gives der større plads til at arbejde med børnene på det sansende og følende niveau. Det kan give alle børn deltagelsesmuligheder og derfor give større samhørighedsfølelse og mening for børnene.

Når vi laver æstetiske forløb, hvor der er større fokus på produktet, eks malerier eller tegning, giver det børnene mulighed for at udtrykke sig på andre måder end i hverdagen. I de kunstneriske forløb er der ikke et forkert produkt, da alle produkter er personlige og giver mening for børnene. Det giver dem et andet sprog og en mulighed for at forstå verden og sig selv på en anden måde. Det er lærerigt og sjovt efterfølgende at have dialog med børnene om deres fantasifulde kreationer.

Når børnene føler, at verden omkring dem giver mening, og de føler sig set og hørt, udvikler de sideløbende deres fantasi og legeevner. Det giver større trivsel, udvikling, glæde og nysgerrighed.

Børnene kan også gennem de æstetiske læreprocesser udvikle deres evne til turtagning, regulering, samarbejde og føle, at de hører til. Samtidig er det vigtigt, at de udfordres indenfor deres nærmeste udviklingszone. Personalet skal være deres ansvar og opgave bevidst, og vi skal forblive åbne for udvikling og ny læring. Når vi har brug for inspiration og ny læring, kan vi søge nye kompetencer hos andre faggrupper.

## ***Evalueringsskultur***

Bjørnegårdens læringsmiljøer og børnenes trivsel, læring, udvikling og dannelse er genstandsfelt for refleksioner til personalemøder, stuemøder og en pædagogisk dag ca. en gang om året. Vi er optaget af at skabe en systematisk evalueringsskultur og er nysgerrige på, om processer og systematikken i vores måde at arbejde på skaber kvalitet i kerneopgaven. Vi skaber plads til forberedelse af projekter og ligeledes skabes plads til midtvejsevalueringer og en fælles afsluttende evaluering af fordybelsesuger mm. Vi er optaget af børnenes perspektiver på livet i Bjørnegården og bruger børneinterviews for at høre børnenes stemme. Vi anvender desuden kvalitative beskrivelser af børnenes hverdag og sætter fokus på de pædagogiske elementer og intentioner i de forskellige læringsmiljøer.

Ved møder planlægges den næste periodes aktiviteter og processer, som evalueres ved det efterfølgende møde med fokus på læring og udvikling hos både børn og personale.

Vi anvender data fra "Hjernen og Hjertet" til systematisk at følge det enkelte barns udvikling og trivsel. Data står dog aldrig alene og efterfølges altid af observationer og dialoger mellem det pædagogiske personale og forældrene.